



еобразия (отсутствия предшествующей ему теоретической подготовки). Критика старых ориентиров, приводящих к негативным последствиям и необходимости перестройки, привела не к их пересмотру и поиску более верных ориентиров, а вообще к отбрасыванию их как оснований практики. Так эти ошибки (недооценка теории) легли в основу деятельности социальных структур управления.

Фактором, тормозящим реализацию философских идей в социальную практи-

ку и объясняющим недостаточный социальный заказ к ней со стороны общества, является и сама философия, ее нынешнее состояние. Но это особый вопрос.

Остается надеяться, что накопленный философский капитал, невостребованный и неиспользуемый в достаточной степени в прошлом и, увы, в настоящем, сумеем пустить в оборот в будущем.

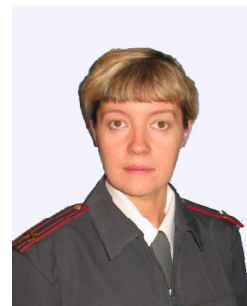
1 См.: Вестник российского философского общества. 2002. №5. С.39–40.

УДК 331.07.108.38



Наталья Андреевна ГОРБАЧ,

профессор кафедры философии Сибирского юридического института МВД России (г.Красноярск), доктор медицинских наук, профессор, полковник милиции



Юлия Геннадьевна ПАНЮКОВА,

профессор кафедры философии Сибирского юридического института МВД России (г.Красноярск), доктор психологических наук, профессор, подполковник милиции

ПРОБЛЕМЫ ПРОФЕССИОНАЛЬНОЙ ОРИЕНТАЦИИ И ОТБОРА МОЛОДЕЖИ НА ОБУЧЕНИЕ В ВЕДОМСТВЕННЫЕ ВУЗЫ

Проблемы выбора профессии молодежью и повышения эффективности обучения и подготовки специалистов в современных условиях приобретают особую значимость, так как от этого зависят не только результативность их профессиональной деятельности, но и перспективы развития государства, которые, как известно, во многом определяются качеством кадрового потенциала. Причем следует подчеркнуть, что в условиях сокращения набора на получение

бесплатного государственного образования далеко не каждый специалист после окончания вуза работает по специальности, тем самым увеличивая затраты государства на их подготовку. Поэтому выбор молодыми людьми профессии требует руководства и педагогического контроля, которые предполагают не только профориентационную работу по ознакомлению молодых людей с различными профессиями, но и непосредственное влияние на выбор профессии, осуществляемое на



основе всестороннего изучения личности. Особо остро эта проблема стоит для ведомственных вузов, таких как образовательные учреждения МВД России, МЗ России и других, где предъявляются особые требования к личности будущих специалистов.

В системе МВД России проблема формирования высокопрофессионального, стабильного, оптимально сбалансированного кадрового корпуса, способного эффективно решать задачи в сфере охраны правопорядка, поставленные перед обществом и государством, приобретает особую актуальность, так остаются устойчивыми показатели текучести кадров среди курсантов и слушателей образовательных учреждений МВД России и молодых специалистов ОВД, в связи с чем МВД России несет неоправданные затраты. Данная проблема обусловлена многими факторами, но среди основных причин следует обозначить упущения в профессионально-ориентационной работе с кандидатами на обучение, которые приводят к тому, что формируется ориентация абитуриентов на получение престижного юридического образования, а не на службу в органах внутренних дел. Актуальность проведения исследования очевидна.

В качестве объекта исследования была определена система профессиональной ориентации и отбора кандидатов на учебу в вузы МВД России. Целью исследования явилось научное обоснование мероприятий по совершенствованию профориентации и отбора кандидатов на обучение в образовательные учреждения МВД России.

При проведении исследования использовались методы: аналитический, параметрической и непараметрической статистики, экспертных оценок.

В ходе исследования был проведен анализ литературных источников, изучено состояние профориентационной работы и отбора кандидатов на обучение в образовательные учреждения МВД России (по данным ГУВД по Красноярскому краю и СибЮИ МВД России), осуществлен срав-

нительный анализ профессиональной направленности и уровня интеллектуального развития кандидатов на обучение в СибЮИ МВД России за 2000 г. (492 человека) и 2007 г. (422 человека). Для оценки профессиональной направленности абитуриентов анализировались результаты методики «Профессиограмма»¹ по следующим контролирующим параметрам: установка на милицейскую профессию; сформированность представлений о выбранной профессии и собственных возможностях; мотивы выбора профессии; степень ориентации на службу в ОВД; соответствие личных качеств нормам морали; смысло-жизненная ориентация. Для оценки уровня интеллектуального развития кандидатов на обучение анализировались результаты методики исследования особенностей мышления. Достоверность различий всех полученных показателей 2000 г. и 2007 г. определялась по критерию t Фишера-Стьюдента.

Профессиональная ориентация – это система психолого-педагогических, организационных и других мер государства, конкретных ведомств и специалистов-психологов, направленных на оптимизацию процесса трудоустройства молодежи в соответствии с желаниями, склонностями, сформировавшимися способностями, с учетом потребности в конкретных специалистах. Профессиональная ориентация в системе МВД России – это составная часть государственной системы профориентации, задачей которой является сознательное самоопределение кандидатов на профессию в целях удовлетворения потребностей МВД в воспроизводстве кадров.²

С позиций системного подхода профессиональная ориентация молодежи рассматривается как компонент (подсистема) в общей системе подготовки специалиста. В подсистему профессиональной ориентации органически входят следующие компоненты: начальная профессиональная диагностика; профессиональное просвещение; профессиональная консультация. На этапе профпросвещения молодым людям даются сведения об общественной значи-



мости, особенностях деятельности и способностях, необходимых для современных специальностей, профессии в целом, закладываются основы формирования профессиональных интересов как одного из основных элементов профессиональной направленности, формируются общественно значимые мотивы деятельности и выбора профессии. Задача профессиональной консультации заключается в выявлении, оценке способностей юношей и девушек, оказании им помощи в более обоснованном выборе своей будущей профессии, специальности, подкреплении формирующейся мотивации выбора профессии и корректирующем формировании требующихся, но недостаточно развитых способностей. Консультация, однако, должна проводиться в форме рекомендаций, совета, основанного лишь на вероятностях и предположениях. Консультируемый должен проникнуться уверенностью в целесообразности получаемых рекомендаций, не воспринимать их как навязанные. Все звенья системы профориентации тесно связаны между собой и взаимообусловлены.³

Среди основных принципов профессиональной ориентации молодежи выделяют следующие:⁴ принцип сознательности (сознательность предопределяет хорошее знание профессии); принцип самостоятельности (окончательное право в выборе профессии остается за самой личностью); принцип свободы выбора (предполагает выбор профессии с учетом потребностей общества и своих индивидуально-психологических особенностей, а также состояния здоровья). Соблюдение в работе по профориентации названных принципов способствует правильному выбору молодежи профессии.

Особое значение при организации работы по профессиональной ориентации имеет определение мотивационной готовности кандидатов к профессиональной деятельности в органах внутренних дел. При этом следует учитывать, что обычно выделяют два ее вида: первичную (на момент выбора профессии: отношение к трудовой деятельности в целом, инфор-

мированность о будущей профессии, причины выбора данной профессии и др.) и вторичную (в процессе профессиональной деятельности: устойчивость профессионального выбора; эмоциональные оценки и установки по поводу выбранной профессии).

Назначение профориентационной работы в ОВД состоит в том, чтобы привлечь молодых людей, которые в максимальной степени отвечают потребностям системы МВД России и из числа которых в последующем произведется отбор на службу. При этом в работе по профессиональной ориентации молодых людей на службу в ОВД важно подчеркнуть не внешнюю, привлекательную, романтическую сторону профессии, а разъяснить, что профессия офицера сложная, трудная и ответственная и в основе успехов каждого офицера лежит повседневный почетный, но напряженный труд.⁵

Выбор молодежью профессии сотрудника ОВД должен корректироваться эффективной системой методов профессионального отбора. Профессиональный отбор (выбор лиц, которые с наибольшей вероятностью смогут успешно освоить данную профессию и выполнять связанные с нею трудовые обязанности, успешно пройти профессиональную адаптацию) относится к основным компонентам профориентации. В процессе профессионального отбора определяется профессиональная пригодность человека на основе физических и интеллектуальных различий. Особую роль в формировании кадрового потенциала ОВД играет профессионально-психологический отбор, осуществляемый в образовательных учреждениях МВД России с целью качественного комплектования вузов МВД России курсантами и слушателями в соответствии с требованиями к обучению и последующей профессиональной деятельности.^{6, 7}

Проведенный анализ литературных источников показал, что проблемы профессиональной ориентации молодежи и отбора кандидатов на обучение в образовательные учреждения МВД России, с одной стороны, такие же, как и в другие



вузы: недостаточное соблюдение основных принципов профориентации (сознательности, самостоятельности и свободы выбора профессии), а также несистемный характер профессионального просвещения, профессиональной информации, профессиональной консультации, профессионального отбора, профадаптации, а с другой стороны, имеются специфические особенности, обусловленные повышенными требованиями к личности кандидатов на обучение (необходимо наличие определенной мотивационной готовности к службе в ОВД, профессиональной направленности и профессионально значимых качеств).

В процессе исследования было изучено состояние профориентационной работы и отбора кандидатов на обучение в образовательные учреждения МВД России (по данным ГУВД по Красноярскому краю и СибЮИ МВД России).

В рамках профессиональной ориентации молодежи ОСБП УК ГУВД по Красноярскому краю по направлению комплектования учебных заведений системы МВД России в январе 2008 г. подготовлено и направлено письмо во все территориальные органы края, в котором предписывалось организовать ряд мероприятий: дополнительную профориентационную работу среди учащихся общеобразовательных школ, кадетских корпусов, юридических классов, средних специальных учебных заведений, лицеев; выступление заместителей начальников ОВД по кадрам и начальников ПДН в средствах массовой информации; работу приемной комиссии; работу по взаимодействию с воинскими частями. О выполнении указанных мероприятий в ОСБП УК ГУВД по Красноярскому краю предоставлены отчеты, в которых обозначено, что все запланированные мероприятия успешно реализованы.

В СибЮИ МВД России также разработана программа мероприятий по ранней профориентации учащейся молодежи, которая содержит основные мероприятия по следующим направлениям работы: 1) информационное и научно-методичес-

кое обеспечение профориентационных мероприятий; 2) изучение профессионального самоопределения старшеклассников общеобразовательных школ, учащихся юридических классов, кадетского корпуса; 3) установление психологической пригодности абитуриентов к обучению. В соответствии с программой в вузе разработан комплексный план работы с учащимися по ранней профессиональной ориентации, в котором определены основные направления, цели и задачи, формы и методы работы.⁸ При этом были учтены рекомендации Программы психологического обеспечения учебно-воспитательного процесса в образовательных учреждениях МВД России на весь период обучения.⁹

Однако, несмотря на проводимую работу по профориентации молодежи как со стороны ГУВД по Красноярскому краю, так и СибЮИ МВД России, результаты исследования свидетельствуют о необходимости оптимизации мероприятий по данному направлению деятельности, так как выявлено, что за 2000–2007 гг. произошли определенные негативные изменения в профессиональной направленности кандидатов на обучение в СибЮИ МВД России, выразившиеся в тенденции к снижению уровня их общей профессиональной направленности (рис.1).

Также было выявлено, что почти в два раза снизилась доля лиц, у которых установка на милицейскую профессию была зрелой (соответственно с $6,7 \pm 1,1\%$ до $3,8 \pm 0,9\%$, $p < 0,05$), при одновременном росте доли лиц, имеющих незрелую установку (соответственно, с $32,1 \pm 2,1\%$ до $37,4 \pm 2,4\%$, $p > 0,05$). Следует особо отметить, что практически каждый третий абитуриент, как в 2000 г., так и в 2007 г., имел незрелую установку на милицейскую профессию с тенденцией к ухудшению ситуации.

Остальные параметры профессиограммы (представления о выбранной профессии, представления о собственных возможностях, мотивы выбора профессии, соответствие личных качеств нормам морали) не претерпели столь резких изменений. Сле-

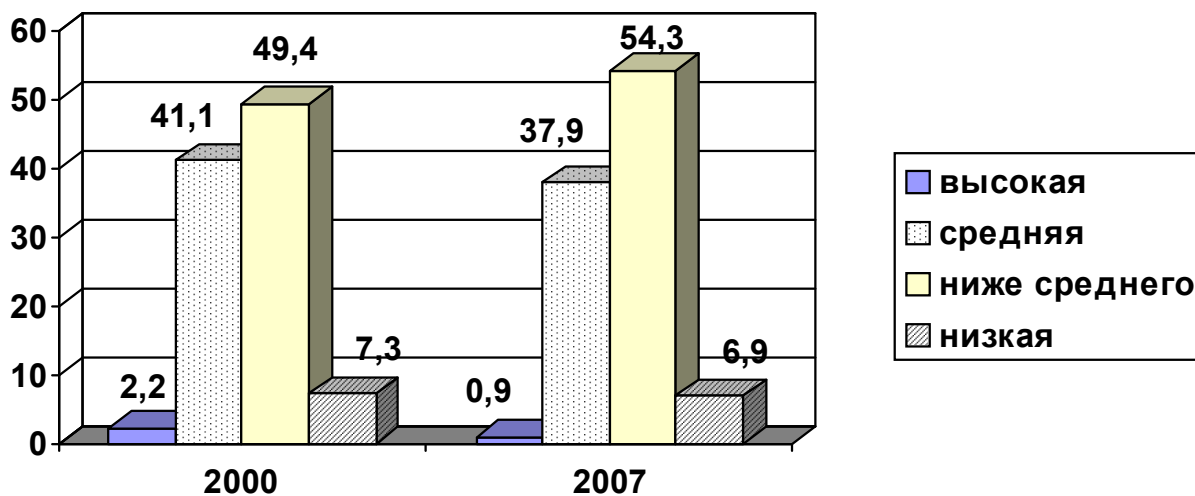


Рис. 1. Общая профессиональная направленность кандидатов на обучение в СибЮИИ МВД России (2000 г. и 2007 г., в %)

дует отметить, что несколько изменилась смысловая ориентация молодежи за счет уменьшения доли лиц, имеющих нигилистический ее характер (с $18,5 \pm 1,7\%$ до $13,7 \pm 1,6\%$, $p < 0,05$). Хотя при этом одновременно увеличилась доля лиц с теологической ориентацией (с $13,8 \pm 1,5\%$ до $21,8 \pm 2,0\%$, $p < 0,05$). По-прежнему превалирует социально-творческая ориентация ($50,8 \pm 2,2\%$ и $48,6 \pm 2,4\%$, $p > 0,05$) и практически не изменилась доля лиц с демократической ориентацией ($16,9 \pm 1,7\%$ и $15,9 \pm 1,8\%$, $p > 0,05$).

Однако ориентация на службу в ОВД у подавляющего большинства абитуриентов по-прежнему остается частично устойчивой (соответственно $95,7 \pm 0,9\%$ и $96,2 \pm 0,9\%$, $p > 0,05$).

Не вызывает оптимизма снижение уровня общего интеллектуального развития абитуриентов (рис.2). Так, практически в два раза сократилась доля лиц, имеющих высокий уровень интеллектуального развития (с $9,9 \pm 1,3\%$ до $5,5 \pm 1,1\%$), и значительно увеличилась доля лиц с уровнем интеллекта ниже среднего и низким (с $55,6 \pm 2,2\%$ до $67,7 \pm 2,3\%$, $p < 0,05$).

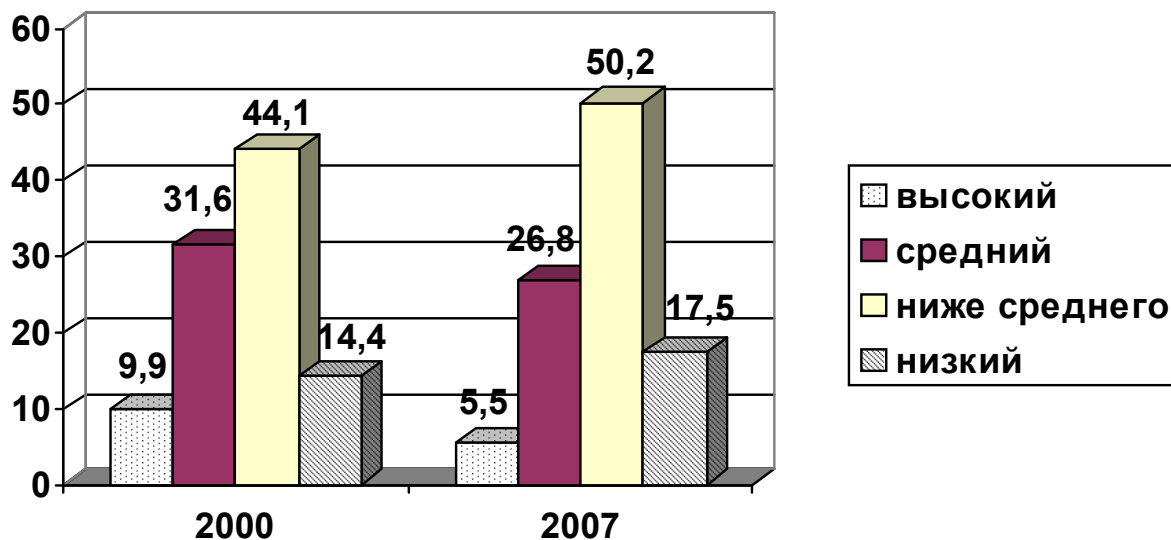


Рис. 2. Уровень интеллекта кандидатов на обучение в СибЮИИ МВД России (2000 г. и 2007 г., в %)



Таким образом, вопросы профессиональной ориентации и профессионального отбора кандидатов на обучение в образовательные учреждения МВД России, несмотря на проводимую работу ГУВД по Красноярскому краю и СибЮИ МВД России, по-прежнему требуют пристального внимания, так как выявлены тенденции снижения уровня общей профессиональной направленности кандидатов на обучение, увеличения доли лиц с незрелой установкой на милицескую профессию, увеличения доли лиц с неустойчивой ориентацией на службу в ОВД, снижения общего интеллектуального развития поступающих на обучение в вуз МВД России.

Была проведена экспертная оценка существующей системы профориентационной работы и отбора кандидатов на обучение в образовательные учреждения МВД России.¹⁰

С помощью экспертов были выявлены ведущие мотивы профессионального выбора молодежью профессии сотрудника ОВД (первые три ранговых места – «социальная защищенность», «материальное благополучие» и «альтернатива службе в вооруженных силах»), обозначены слабые места в деятельности по профессиональной ориентации и профессионально-психологическому отбору кандидатов на обучение (по мнению всех групп экспертов, «профориентационная работа ОВД» в плане влияния на молодых людей в выборе профессии не играет определяющей роли (9–10 ранговые места)), установлены приоритеты для разработки стратегии и тактики деятельности сотрудников кадровых аппаратов и психологов ОВД и образовательных учреждений МВД России в этом направлении. Наибольшую значимость в области реализации задач профориентационной работы с кандидатами на учебу в вузы МВД России имеет деятельность сотрудников кадровых аппаратов ОВД (1 ранговое положение), возрастает роль деятельности психологов ОВД. С помощью экспертов было установлено, что нуждаются в совершенствовании в основном организационно-методические мероп-

приятия, а форма и содержание работы – в корректировке с учетом современных требований, региональных особенностей и выявленных факторов, затрудняющих и способствующих данным видам деятельности.

Результаты исследования показали, что в плане организационно-методических мероприятий по профориентации молодежи и отбору кандидатов на обучение в образовательные учреждения МВД России целесообразно предусмотреть:

1) координацию работы всех задействованных в этом процессе субъектов из единого координационного центра, организованного на базе ГУВД по Красноярскому краю;

2) ежегодный углубленный анализ состояния профориентационной работы и отбора кандидатов на обучение в образовательные учреждения МВД России;

3) ежегодное проведение экспертной оценки существующей системы профориентационной работы и отбора кандидатов на обучение в образовательные учреждения МВД России;

4) организацию обучающих семинаров по проблеме профориентации и профотбора с сотрудниками кадровых аппаратов и психологами ОВД и образовательных учреждений МВД России с приглашением психологов школ;

5) ежегодную корректировку рекомендаций по профориентации молодежи и профотбору кандидатов на обучение в образовательные учреждения МВД России с учетом выявленных факторов, затрудняющих и способствующих данным видам деятельности.

Приведение в систему деятельности по профессиональной ориентации и профессиональному отбору и реализация мероприятий совместными усилиями сотрудников образовательных учреждений МВД России и ОВД способствуют укреплению кадрового потенциала ОВД, повышают эффективность учебной и служебной деятельности сотрудников, снижают текучесть кадров. Результаты исследования могут быть использованы в работе кадровых, психологических и воспитательных подразделений



ОВД и образовательных учреждений МВД России, а также в деятельности учителей и психологов общеобразовательных учреждений.

1 См.: Невирко Д.Д., Горбач Н.А. Методики изучения профессионально-психологических и социальных качеств молодежи. Красноярск, 1999.

2 См.: Основные виды деятельности и психологическая пригодность к службе в системе органов внутренних дел : справ. пособие / под ред. Б.Г.Бовина, Н.И.Мягих, А.Д.Сафронова. М., 1997.

3 См.: Зайцева Е.П. Профессиональная ориентация несовершеннолетней молодежи // Будущее молодежи в Сибири. Молодежь и социум: социальные проблемы молодежи и новые направления развития образования : материалы к IV Съезду Общественного движения «Сибирский народный Собор» / Сиб. нар. Собор, Краснояр. отд. ние ; отв. ред. Ю.Н.Москвин. Красноярск, 2004. С.89–93.

4 См.: Профессиональная ориентация учащихся общеобразовательных школ на обучение в юридических учебных заведениях МВД России : отчет о НИР (заключ.) / Тюменский юридический институт МВД России ; рук. Морозов В.И. ; исполн.: Петрова А.С., Кривенко В.Н. Тюмень, 2003. №ГР01032279.

5 См.: Резепин А.В. Психолого-педагогические аспекты воспитательной работы руководи-

лей учебно-строевых подразделений ВУЗа МВД России. М., 2003.

6 См.: Профессиональная ориентация учащихся общеобразовательных школ на обучение в юридических учебных заведениях МВД России.

7 См.: Невирко Д.Д., Горбач Н.А. Методики изучения профессионально-психологических и социальных качеств молодежи.

8 См.: Развитие системы профориентации учащейся молодежи, способствующей комплектованию органов внутренних дел российской федерации: отчет о НИР (заключ.) / Сибирский юридический институт МВД России ; рук. Клюшевич А.Н. ; исполн.: Бекк А.А. Красноярск, 2006.

9 См.: Сборник нормативных правовых актов и документов, регламентирующих деятельность психологов органов и подразделений внутренних дел. М.: ГУК МВД России, 2001.

10 В качестве экспертов были определены сотрудники кадровых аппаратов и психологи СибЮИ МВД России и ГУВД по Красноярскому краю. Осуществлен опрос 137 экспертов. Рассчитывался коэффициент конкордации (согласованности мнения экспертов) и проводилась оценка его достоверности по критерию хи-квадрат. Степень согласованности всех групп экспертов в основном была средняя. Все полученные коэффициенты конкордации были достоверны ($p < 0,05$).